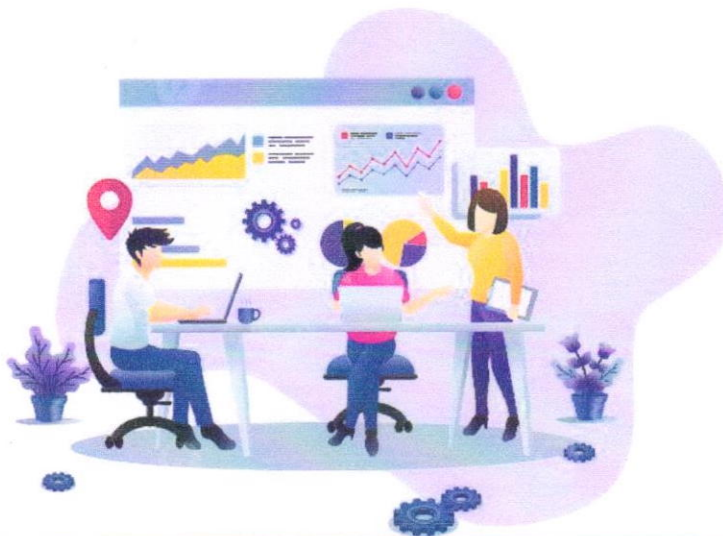


การวิเคราะห์ผลการดำเนินงาน

ด้านการจัดซื้อจัดจ้าง

โรงพยาบาลบ้านสร้าง

ปีงบประมาณ พ.ศ. ๒๕๖๘



2026

รายงานการวิเคราะห์ผล การจัดซื้อจัดจ้าง ประจำปีงบประมาณ พ.ศ. ๒๕๖๘

โรงพยาบาลบ้านสร้าง
สำนักงานสาธารณสุขจังหวัดปราจีนบุรี



คำนำ

โรงพยาบาลบ้านสร้าง สำนักงานสาธารณสุขจังหวัดปราจีนบุรี ได้จัดทำรายงานวิเคราะห์ผลการจัดซื้อจัดจ้าง ประจำปีงบประมาณ พ.ศ.๒๕๖๘ เพื่อแสดงให้เห็นว่าในรอบปีที่ผ่านมา มีผลการดำเนินงานจัดซื้อจัดจ้างจำแนกตามวิธีการจัดซื้อจัดจ้างเป็นอย่างไร เพื่อให้เป็นไปตามการประเมินคุณธรรมและความโปร่งใสในการดำเนินงานของหน่วยงานภาครัฐ (Integrity and Transparency Assessment : ITA) ที่กำหนดส่วนราชการมีการวิเคราะห์ผลการจัดซื้อจัดจ้างในรอบปีที่ผ่านมา และนำผลวิเคราะห์ไปปรับปรุงการจัดซื้อจัดจ้าง ในงบประมาณ ๒๕๖๙ ต่อไป

โดยรายงานการวิเคราะห์การจัดซื้อจัดจ้าง ฉบับนี้ประกอบด้วย งบประมาณภาพรวมของหน่วยงาน โดยจำแนกเป็นรายหมวดซึ่งเป็นผลการวิเคราะห์เชิงปริมาณ สัดส่วนของการจัดซื้อจัดจ้างแต่ละประเภท เปรียบเทียบกับงบประมาณที่ตั้งไว้ การวิเคราะห์ความเสี่ยง การวิเคราะห์ปัญหาอุปสรรค ข้อจำกัดในการจัดซื้อจัดจ้าง การประหยัดงบประมาณ แนวทางปรับปรุงประสิทธิภาพของการจัดหาพัสดุ โรงพยาบาลบ้านสร้าง สำนักงานสาธารณสุขจังหวัดปราจีนบุรี ในงบประมาณ พ.ศ.๒๕๖๘ หวังเป็นอย่างยิ่งว่ารายงานเล่มนี้จะเป็นประโยชน์แก่หน่วยงาน ผู้ที่สนใจและขอขอบคุณผู้มีส่วนร่วมในการดำเนินการ

โรงพยาบาลบ้านสร้าง
สำนักงานสาธารณสุขจังหวัดปราจีนบุรี
ตุลาคม ๒๕๖๘

สารบัญ

เรื่อง	หน้า
รายงานการวิเคราะห์ผลการจัดซื้อจัดจ้าง ประจำปีงบประมาณ พ.ศ.๒๕๖๘	๑
๑. สรุปผลการจัดซื้อจัดจ้าง	๑
๒. การวิเคราะห์ความเสี่ยง	๕
๓. ปัญหาอุปสรรคและข้อจำกัด	๕
๔. การวิเคราะห์ความสามารถในการประหยัดงบประมาณ	๖
๕. แนวทางการแก้ไขและปรับปรุงกระบวนการซื้อจ้างและการจัดหาพัสดุ อันจะนำไปสู่การปรับปรุงการจัดซื้อจัดจ้างและการจัดหาพัสดุ ในปีงบประมาณ ๒๕๖๘	๗
ภาคผนวก	๖

รายงานการวิเคราะห์ผลการจัดซื้อจัดจ้าง ประจำปีงบประมาณ พ.ศ. ๒๕๖๘
โรงพยาบาลบ้านสร้าง

โรงพยาบาลบ้านสร้าง ได้จัดทำรายงานการวิเคราะห์ผลการจัดซื้อจัดจ้าง ประจำปีงบประมาณ พ.ศ. ๒๕๖๘ จากข้อมูลด้านการจัดซื้อจัดจ้างทุกแหล่งงบประมาณ ทุกวิธีการ ที่ดำเนินการโดยส่วนงานพัสดุโรงพยาบาลบ้านสร้าง เพื่อให้เป็นไปตามเกณฑ์มาตรฐานการประเมินคุณธรรมและความโปร่งใสในการดำเนินงานของหน่วยงานภาครัฐ (Integrity and Transparency Assessment: ITA) ที่กำหนดให้ส่วนราชการวิเคราะห์ ร้อยละของจำนวนโครงการที่ดำเนินการแล้วเสร็จในปีงบประมาณ พ.ศ. ๒๕๖๘ จำแนกตามวิธีการจัดซื้อจัดจ้าง และร้อยละของจำนวนงบประมาณที่ดำเนินการแล้วเสร็จในปีงบประมาณ พ.ศ. ๒๕๖๘ จำแนกตามวิธีการจัดซื้อจัดจ้าง ทั้งนี้เพื่อเป็นการวิเคราะห์ความเสี่ยงในการทุจริตคอร์รัปชันและเป็นข้อมูลในการวางแผนปฏิบัติการจัดซื้อจัดจ้างในปีงบประมาณต่อไป พร้อมทั้งหน่วยงานภาครัฐต้องแสดงถึงความโปร่งใส ตรวจสอบได้ในการดำเนินงาน เพื่อให้มีประสิทธิภาพ ประสิทธิผลเกิดความคุ้มค่า และเป็นประโยชน์ต่อภาครัฐ

งานพัสดุ กลุ่มงานบริหารทั่วไป ซึ่งเป็นหน่วยงานที่มีหน้าที่รับผิดชอบการจัดหาพัสดุ ต่าง ๆ เพื่อสนับสนุนภารกิจของหน่วยงานให้บรรลุตามวัตถุประสงค์ที่กำหนดไว้เกี่ยวกับการจัดซื้อจัดจ้างของหน่วยงานจึงได้จัดทำรายงานผลการวิเคราะห์การจัดซื้อจัดจ้าง ประจำปีงบประมาณ พ.ศ. ๒๕๖๘ เพื่อใช้เป็นหลักฐานเชิงประจักษ์ ประกอบการประเมินคุณธรรม และความโปร่งใสในการดำเนินงานของหน่วยงานประจำปี .ศ. ๒๕๖๘ เพื่อให้การดำเนินงานเป็นไปตามพระราชบัญญัติการจัดซื้อจัดจ้างและบริหารพัสดุภาครัฐ พ.ศ. ๒๕๖๐ และระเบียบที่เกี่ยวข้อง รวมทั้งประกาศคณะกรรมการตรวจเงินแผ่นดิน ในส่วนที่เกี่ยวข้อง โรงพยาบาลบ้านสร้าง ได้ดำเนินงานบริหารการจัดซื้อจัดจ้างพัสดุประจำปีงบประมาณ พ.ศ. ๒๕๖๘ เรียบร้อยแล้ว โดยรายงานการวิเคราะห์การจัดซื้อจัดจ้าง ฉบับนี้ประกอบด้วยผลการวิเคราะห์เชิงปริมาณปัญหาอุปสรรคข้อจำกัดในการจัดซื้อจัดจ้าง การประหยัดงบประมาณ แนวทางปรับปรุงประสิทธิภาพของการจัดหาพัสดุ โดยมีรายละเอียดดังนี้

ส่วนที่ ๑ สรุปผลการดำเนินงานการจัดซื้อจัดจ้าง ประจำปีงบประมาณ พ.ศ. ๒๕๖๘ (ผลการดำเนินงานของงานพัสดุ)

๑. ร้อยละของจำนวนโครงการจำแนกตามวิธีการจัดซื้อจัดจ้าง ประจำปีงบประมาณ พ.ศ.๒๕๖๘

ตารางที่ ๑ แสดงร้อยละของจำนวนกิจกรรมจำแนกตามวิธีการจัดซื้อจัดจ้าง ประจำปีงบประมาณ พ.ศ.๒๕๖๘

หน่วย : กิจกรรม

กิจกรรม			วิธีการจัดซื้อจัดจ้าง				
จำนวนโครงการจัดซื้อจัดจ้างทั้งหมด	จำนวนโครงการที่ดำเนินการ	ร้อยละ	เฉพาะเจาะจง	คัดเลือก	ประกวดราคาอิเล็กทรอนิกส์ (Electronic Bidding : e-bidding)	ตลาดอิเล็กทรอนิกส์ (Electronic Market : e-Market)	สอบราคา
๑,๓๒๓	๑,๓๒๓	๑๐๐.๐๐	๑,๓๒๒	๐	๑	๐	๐
หมายเหตุ			ดำเนินการโดยโรงพยาบาลบ้านสร้าง		ดำเนินการโดย รพ.บ้านสร้าง ร่วมกับ สสจ.ปราจีนบุรี		

๒. ร้อยละของจำนวนงบประมาณจำแนกตามวิธีการจัดซื้อจัดจ้าง ประจำปีงบประมาณ พ.ศ.๒๕๖๘
 ตารางที่ ๒ แสดงร้อยละจำนวนงบประมาณจำแนกตามวิธีการจัดซื้อจัดจ้าง ประจำปีงบประมาณ พ.ศ.๒๕๖๘

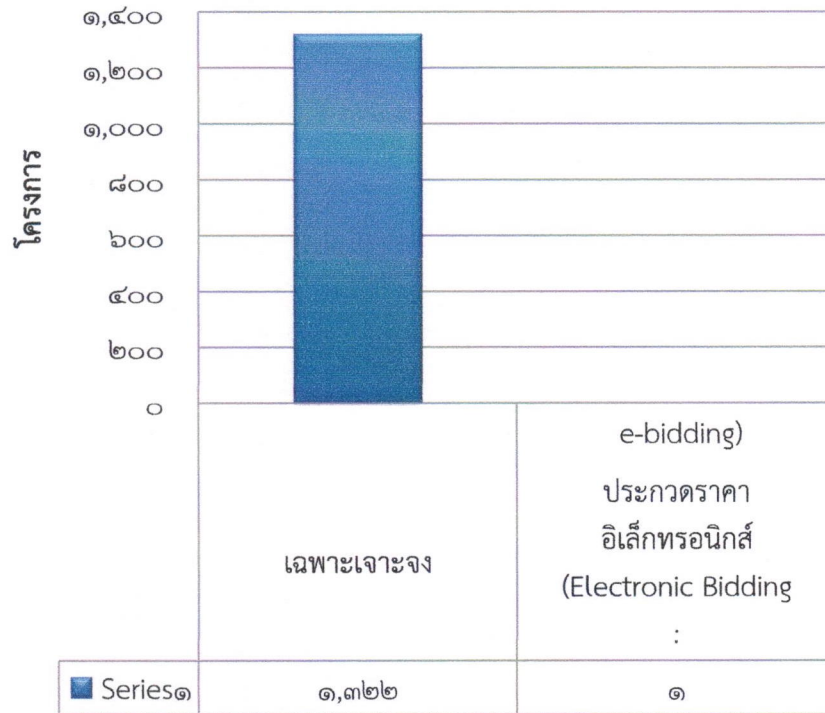
หน่วย : บาท

ลำดับ	วิธีการจัดซื้อจัดจ้าง	แหล่งงบประมาณ	งบประมาณที่ได้รับจัดสรร	จำนวนงบประมาณที่ใช้ไป	จำนวนงบประมาณคงเหลือ	อัตราร้อยละงบประมาณที่เบิกจ่าย
๑	เฉพาะเจาะจง	เงินบำรุง รพ.	๒๗,๔๒๖,๕๘๔.๗๗	๑๗,๒๒๕,๖๐๗.๙๔	๑๐,๒๐๐,๙๗๖.๘๓	๖๒.๘๑
		งบค่าเสื่อม สปสข.	๒,๕๖๔,๒๗๓.๗๐	๒,๕๕๗,๘๐๐.๐๐	๖,๔๗๓.๗๐	๙๙.๗๕
		วงเงินระดับเขต (๑๐%)	๓๓๐,๐๐๐.๐๐	๓๓๐,๐๐๐.๐๐	๐.๐๐	๐.๐๐
		วงเงินระดับจังหวัด (๒๐%)	๑,๕๙๐,๐๐๐.๐๐	๑,๕๘๔,๐๐๐.๐๐	๖,๐๐๐.๐๐	๐.๐๐
		วงเงินระดับหน่วยบริการ (๗๐%)	๖๔๔,๒๗๓.๗๐	๖๔๓,๘๐๐.๐๐	๔๗๓.๗๐	๙๙.๙๓
		งบลงทุน	๐.๐๐	๐.๐๐	๐.๐๐	๐.๐๐
รวมการจัดซื้อจัดจ้างด้วยวิธีเฉพาะเจาะจง			๒๙,๙๙๐,๘๕๘.๔๗	๑๙,๗๘๓,๔๐๗.๙๔	๑๐,๒๐๗,๔๕๐.๕๓	๖๕.๙๖
๒	รวมการจัดซื้อจัดจ้างด้วยวิธีประกาศเชิญชวนเป็นการทั่วไป โดยวิธีประกวดราคาอิเล็กทรอนิกส์ (งบประมาณปี ๒๕๖๘-๒๕๗๐)	เงินบำรุง	๔,๐๐๐,๐๐๐.๐๐	๓,๔๑๑,๐๕๐.๐๐	อยู่ระหว่างดำเนินการ	๐.๐๐
		งบค่าเสื่อม สปสข.	๐.๐๐	๐.๐๐	๐.๐๐	-
		วงเงินระดับเขต (๑๐%)	๐.๐๐	๐.๐๐	๐.๐๐	-
		วงเงินระดับจังหวัด (๒๐%)	๐.๐๐	๐.๐๐	๐.๐๐	-
		วงเงินระดับหน่วยบริการ (๗๐%)	๐.๐๐	๐.๐๐	๐.๐๐	-
		งบลงทุน	๐.๐๐	๐.๐๐	๐.๐๐	-
รวมการจัดซื้อจัดจ้างด้วยวิธีประกาศเชิญชวนเป็นการทั่วไป โดยวิธีประกวดราคาอิเล็กทรอนิกส์ (e-bidding)			๓,๔๑๑,๐๕๐.๐๐	๓,๔๑๑,๐๕๐.๐๐	อยู่ระหว่างดำเนินการ	๐.๐๐
รวมทั้งสิ้น			๓๓,๔๐๑,๙๐๘.๔๗	๒๓,๑๙๔,๔๕๗.๙๔	๑๐,๒๐๗,๔๕๐.๕๓	๖๙.๔๔

ส่วนที่ ๒ การวิเคราะห์ผลการจัดซื้อจัดจ้าง ประจำปีงบประมาณ พ.ศ. ๒๕๖๘

๑. รายงานสรุปผลการดำเนินงานจัดซื้อจัดจ้างในปีงบประมาณ พ.ศ. ๒๕๖๘

จำนวนโครงการที่ดำเนินการจัดซื้อจัดจ้าง
ประจำปีงบประมาณ พ.ศ. ๒๕๖๘

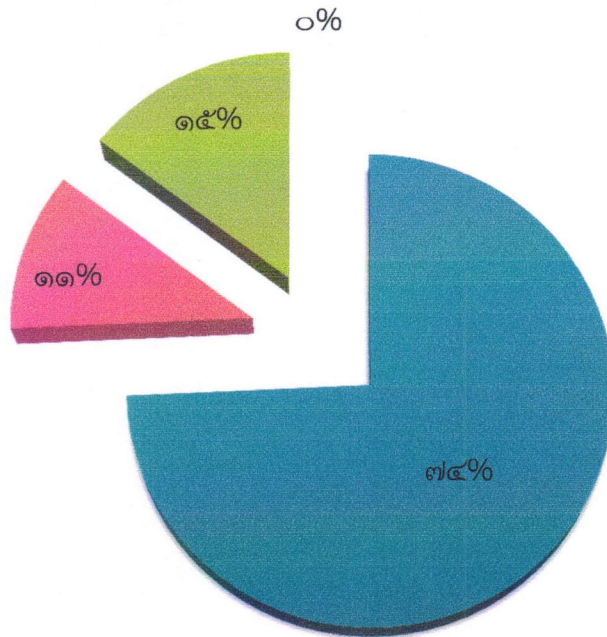


แผนภูมิที่ ๑ แสดงจำนวนรายการจำแนกตามวิธีจัดซื้อจัดจ้าง ปีงบประมาณ พ.ศ. ๒๕๖๘

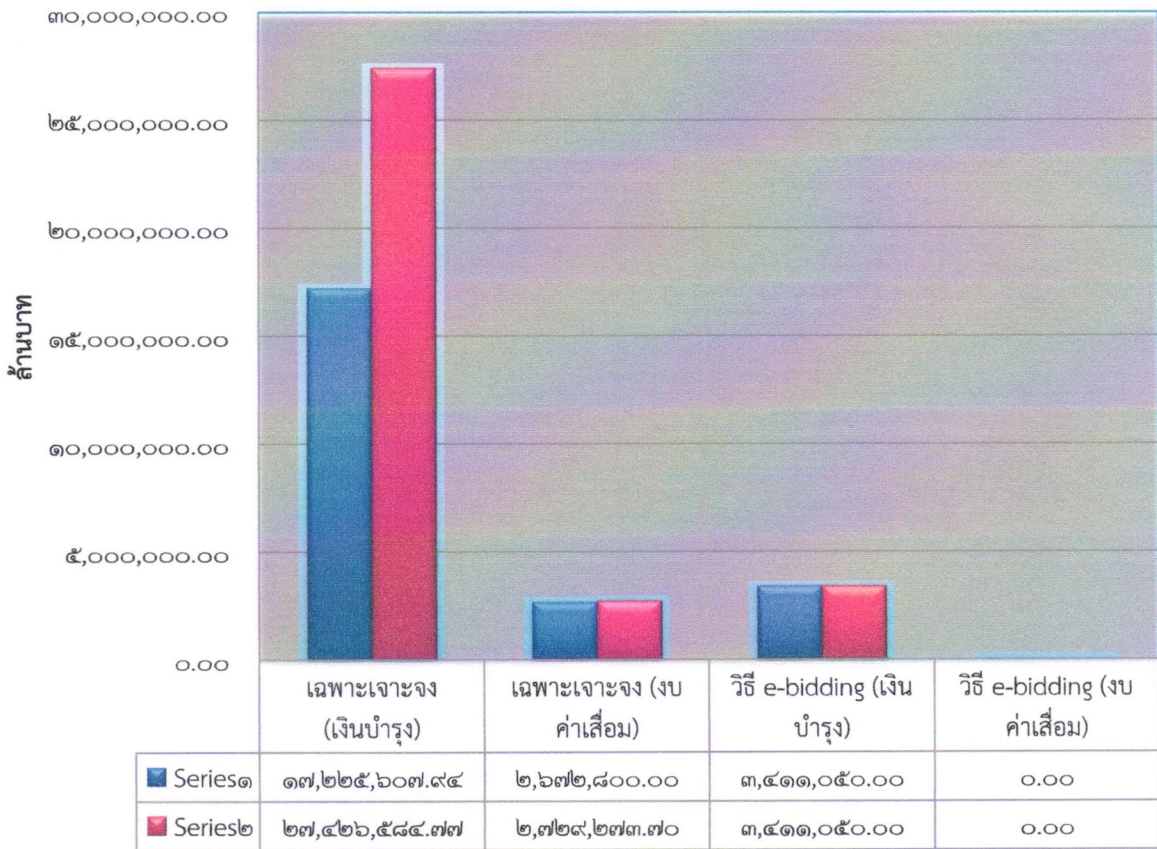
เมื่อพิจารณาผลการดำเนินงานของโรงพยาบาลบ้านสร้าง มีกิจกรรมที่ต้องดำเนินงาน ประจำปีงบประมาณ พ.ศ.๒๕๖๘ โดยจำแนกตามวิธีการจัดซื้อจัดจ้างทั้งหมด ๑,๓๒๓ กิจกรรม ดำเนินการ จำนวน ๑,๓๒๓ กิจกรรม คิดเป็นร้อยละ ๑๐๐ เป็นการจัดซื้อจัดจ้างด้วยวิธีเฉพาะเจาะจง จำนวน ๑,๓๒๒ เรื่อง และดำเนินการจัดซื้อจัดจ้างด้วยวิธีประกวดราคาอิเล็กทรอนิกส์ (e-bidding) จำนวน ๑ เรื่อง

อัตราร้อยละงบประมาณที่ใช้ไปในจัดซื้อจัดจ้าง จำแนกตามวิธีการจัดซื้อจัดจ้าง

- วิธีเฉพาะเจาะจง เงินบำรุง รพ.
- วิธีเฉพาะเจาะจง งบค่าเสื่อม สปสช.
- วิธี e-bidding เงินบำรุง รพ.
- วิธี e-bidding งบค่าเสื่อม สปสช.



ผลการเบิกจ่าย การจัดซื้อจัดจ้าง (แยกตามวิธีการจัดซื้อจัดจ้าง) ประจำปีงบประมาณ ๒๕๖๘



โรงพยาบาลบ้านสร้าง สำนักงานสาธารณสุขจังหวัดปราจีนบุรี ได้รับจัดสรรเงินงบประมาณ และผลการเบิกจ่ายเงินงบประมาณที่ใช้ไป ในปีงบประมาณ พ.ศ. ๒๕๖๘ ดังนี้

- ๑) งบประมาณเงินบำรุงที่ได้รับจัดสรรสำหรับการจัดซื้อจัดจ้างประจำปี พ.ศ. ๒๕๖๘ จำนวน ๒๗,๔๒๖,๕๘๔.๗๗ ล้านบาท ผลเบิกจ่ายในปีงบประมาณ พ.ศ. ๒๕๖๘ จำนวนทั้งสิ้น ๑๗,๒๒๕,๖๐๗.๙๔ บาท
- ๒) งบประมาณรายการดำเนินการลงทุน ค่าครุภัณฑ์ ที่ดิน และสิ่งก่อสร้าง งบประมาณประจำปี พ.ศ. ๒๕๖๘ (งบค่าเสื่อม) ที่ได้รับจัดสรรในเครือข่ายของโรงพยาบาลบ้านสร้าง เป็นจำนวนเงินทั้งสิ้น ๓,๐๑๔,๒๗๓.๗๐.- บาท ซึ่งโรงพยาบาลบ้านสร้างได้รับจัดสรรเป็นจำนวนเงินทั้งสิ้น ๒,๕๖๔,๒๗๓.๗๐.- บาท ได้รับการจัดสรรสมทบด้วยเงินบำรุงโรงพยาบาล จำนวน ๑๖๕,๐๐๐.- บาท ผลเบิกจ่ายในปีงบประมาณ พ.ศ. ๒๕๖๘ จำนวนทั้งสิ้น ๒,๖๗๒,๘๐๐.- บาท
- ๓) งบประมาณที่ได้รับจัดสรร (เงินนอกงบประมาณ เงินบำรุงโรงพยาบาลบ้านสร้าง) ที่ต้องดำเนินการจัดซื้อด้วยวิธี (e-bidding) ประจำปีงบประมาณ ๒๕๖๘-๒๕๗๐ จำนวนทั้งสิ้น ๓,๔๑๑,๐๕๐.- บาท ซึ่งอยู่ระหว่างการดำเนินการ

โดยจัดสรรงบประมาณในการจัดซื้อจัดจ้างโดยวิธีเฉพาะเจาะจง รวมทั้งสิ้น ๒๗,๔๒๖,๕๘๔.๗๗ บาท คิดเป็นร้อยละ ๘๙.๘๓ ของวงเงินที่ได้รับจัดสรร โดยได้ดำเนินการเบิกจ่ายด้วยวิธีเฉพาะเจาะจง (เงินบำรุง) ทั้งสิ้น ๑๗,๒๒๕,๖๐๗.๙๔ บาท คิดเป็นร้อยละ ๖๒.๘๑ และวิธีเฉพาะเจาะจง (งบค่าเสื่อม) งบประมาณที่ได้รับจัดสรร จำนวน ๒,๕๖๔,๒๗๓.๗๐.- ได้รับสมทบเงินบำรุงโรงพยาบาล ๑๖๕,๐๐๐.- บาท รวมงบประมาณที่ได้รับจัดสรรทั้งสิ้น ๒,๗๒๙,๒๗๓.๗๐ ดำเนินการจัดซื้อจัดจ้างเบิกจ่ายในวงเงิน จำนวน ๒,๖๗๒,๘๐๐.- บาท คิดเป็นร้อยละ ๙๗.๙๓ ของวงเงินที่ได้รับจัดสรร

โดยจัดสรรงบประมาณในการจัดซื้อจัดจ้างโดยวิธีประกวดราคาอิเล็กทรอนิกส์ (e-bidding) (เงินนอกงบประมาณ เงินบำรุงโรงพยาบาลบ้านสร้าง ประจำปี พ.ศ. ๒๕๖๘ – ๒๕๗๐) จำนวน ๓,๔๑๑,๐๕๐.- บาท ได้ดำเนินการจัดซื้อจัดจ้างเบิกจ่ายได้ในวงเงิน จำนวนทั้งสิ้น ๓,๔๑๑,๐๕๐.- บาท ซึ่งอยู่ระหว่างดำเนินการซื้อ ของวงเงินที่ได้รับจัดสรร

๒. ความเสี่ยง

๒.๑ งานพัสดุเป็นงานที่ผู้ปฏิบัติงานต้องมีความชำนาญ เชี่ยวชาญ และเน้นความถูกต้องแม่นยำ ในการปฏิบัติงาน ตามระเบียบ หลักเกณฑ์ แนวทาง และหนังสือสั่งการที่เกี่ยวข้อง ผู้ปฏิบัติงานต้องมาศึกษา ขั้นตอนการปฏิบัติงาน เพื่อให้เกิดความถูกต้องครบถ้วนตามระเบียบ หลักเกณฑ์แนวทางและหนังสือสั่งการที่เกี่ยวข้อง

๒.๒ กฎหมาย ระเบียบพัสดุฯ และคำสั่งที่เกี่ยวข้องกับการจัดซื้อจัดจ้างซึ่งต้องถือปฏิบัติหลายฉบับ และมีการเปลี่ยนแปลง เพิ่มเติมอยู่เสมอ ทำให้เกิดความเข้าใจที่คลาดเคลื่อน และมีกฎหมาย ระเบียบพัสดุฯ และคำสั่งบางข้อเข้าใจยากต้องใช้การตีความ ทำให้การดำเนินงานการจัดซื้อจัดจ้าง ด้านพัสดุมีความล่าช้า

๒.๓ การก่อสร้างอาคาร ภายในโรงพยาบาลบ้านสร้าง มีอายุการใช้งานนานกว่า ๒๕ ปี เช่น อาคารผู้ป่วยนอก (เก่า) อาคารผู้ป่วยใน ขนาด ๓๐ เตียง อาคารพักรักษาพยาบาล ๒๐ ห้อง ทำให้เกิดภาระค่าใช้จ่ายที่ต้องจัดซื้อวัสดุอุปกรณ์งานช่างสำหรับซ่อมแซมอุปกรณ์ต่างๆ และระบบสาธารณูปโภค

๒.๔ ระยะเวลาในการดำเนินงานจัดซื้อจัดจ้างที่ต้องกระทำเร่งด่วน กระชั้นชิด และมีปริมาณงานจำนวนมาก อาจส่งผลให้เกิดความเสี่ยงที่จะเกิดข้อผิดพลาดในการปฏิบัติงานได้

๓. ปัญหา/อุปสรรคและข้อกำหนดในการจัดซื้อจัดจ้างปีงบประมาณ ๒๕๖๘

๓.๑ ไม่มีผู้เชี่ยวชาญในการกำหนดรายละเอียดคุณลักษณะเฉพาะ จึงทำให้เกิดความล่าช้า และขาดความชำนาญในการแก้ไข เอกสารการขออนุมัติจัดซื้อจัดจ้างขาดการกำหนดรายละเอียดคุณลักษณะของงานซื้อหรือจ้างที่ชัดเจน ส่งผลให้กระทบต่อแผนงานการดำเนินการที่วางไว้

๓.๒ บุคลากรผู้ปฏิบัติงานด้านพัสดุ หัวหน้าเจ้าหน้าที่ เจ้าหน้าที่ มีการเปลี่ยนแปลงบ่อย ทำให้ขาดความชำนาญด้านพระราชบัญญัติการจัดซื้อจัดจ้างและการบริหารพัสดุภาครัฐ พ.ศ. ๒๕๖๐ และระเบียบกระทรวงการคลังว่าด้วยการจัดซื้อจัดจ้างและการบริหารพัสดุภาครัฐ พ.ศ. ๒๕๖๐

๓.๓ บุคลากรที่ได้รับแต่งตั้งเป็นคณะกรรมการที่เกี่ยวข้องในการจัดซื้อจัดจ้าง เช่น คณะกรรมการ/ผู้กำหนดขอบเขตงาน/รายละเอียดคุณสมบัติของพัสดุ ยังขาดความรู้ความเข้าใจในรายละเอียดกฎหมายที่เกี่ยวข้อง

๓.๔ ระบบการจัดซื้อจัดจ้างภาครัฐ (e-GP) ยังไม่มีความเสถียรเท่าที่ควร ทำให้เจ้าหน้าที่บันทึกข้อมูลในกระบวนการจัดซื้อจัดจ้างได้ล่าช้า

๓.๕ ผู้ค้าภาครัฐมีน้อยราย ขาดการแข่งขัน ในการจัดซื้อจัดจ้างงานบางประเภท เช่น งานก่อสร้างงานซ่อมแซมต่อเติมอาคาร

๓.๖ การจัดซื้อจัดจ้างนอกแผนที่วางไว้ ทำให้เกิดผลกระทบต่อแผนการจัดซื้อจัดจ้างประจำปี และอาจส่งผลกระทบต่อด้านการเงินของหน่วยงาน

๔. การวิเคราะห์ความสามารถในการประหยัดงบประมาณ

โรงพยาบาลบ้านสร้าง ได้ดำเนินการจัดหาพัสดุตามแผนการจัดซื้อจัดจ้าง ประจำปีงบประมาณ พ.ศ. ๒๕๖๘ ตามแผนงานทั้งสิ้น ๑,๓๒๓ โครงการ ดังนี้

ลำดับ	วิธีการจัดซื้อจัดจ้าง	แหล่งงบประมาณ	งบประมาณที่ได้รับจัดสรร	จำนวนงบประมาณที่ใช้ไป	จำนวนงบประมาณคงเหลือ	อัตราร้อยละของงบประมาณที่ประหยัดได้
๑	วิธีเฉพาะเจาะจง จำนวน ๑,๓๒๒ โครงการ	เงินบำรุงรพ. - เงินบำรุง จำนวน ๑,๓๑๑โครงการ	๒๗,๕๒๖,๕๘๔.๗๗	๑๗,๒๒๕,๖๐๗.๙๔	๑๐,๒๐๐,๙๗๖.๘๓	๓๗.๑๙
		งบค่าเสื่อม สปสข. - ค่าเสื่อม จำนวน ๑๑ โครงการ	๒,๗๒๙,๒๗๓.๗๐	๒,๖๗๒,๘๐๐	-๕๖,๔๗๓.๗๐	๒.๐๗
		วงเงินระดับเขต (๑๐%)	๔๕๐,๐๐๐.๐๐	๔๔๕,๐๐๐.๐๐	๕,๐๐๐.๐๐	๐.๐๐
		วงเงินระดับจังหวัด (๒๐%)	๑,๕๙๐,๐๐๐.๐๐	๑,๕๘๔,๐๐๐.๐๐	๖,๐๐๐.๐๐	๐.๐๐
		วงเงินระดับหน่วย บริการ (๗๐%)	๖๔๔,๒๗๓.๗๐	๖๔๓,๘๐๐.๐๐	๔๗๓.๗๐	๐.๐๗
		งบลงทุน	๐.๐๐	๐.๐๐	๐.๐๐	๐.๐๐
รวมการจัดซื้อจัดจ้างด้วยวิธีเฉพาะเจาะจง			๓๐,๑๕๕,๘๕๘.๔๗	๑๙,๘๙๘,๔๐๗.๙๔	๑๐,๐๙๗,๔๕๐.๕๓	๓๓.๖๕
๒	รวมการจัดซื้อจัด จ้างด้วยวิธี ประกาศเชิญชวน เป็นการทั่วไป โดยวิธีประกวด ราคา อิเล็กทรอนิกส์ (งบประมาณปี ๒๕๖๘-๒๕๗๐)	เงินบำรุง จำนวน ๑ โครงการ	๓,๔๑๑,๐๕๐.๐๐	๓,๔๑๑,๐๕๐.๐๐	อยู่ระหว่าง ดำเนินการ	๐.๐๐
		งบค่าเสื่อม สปสข.	๐.๐๐	๐.๐๐	๐.๐๐	๐.๐๐
		วงเงินระดับเขต (๑๐%)	๐.๐๐	๐.๐๐	๐.๐๐	๐.๐๐
		วงเงินระดับจังหวัด (๒๐%)	๐.๐๐	๐.๐๐	๐.๐๐	๐.๐๐
		วงเงินระดับหน่วย บริการ (๗๐%)	๐.๐๐	๐.๐๐	๐.๐๐	๐.๐๐
		งบลงทุน	๐.๐๐	๐.๐๐	๐.๐๐	๐.๐๐
รวมการจัดซื้อจัดจ้างด้วยวิธีประกาศเชิญชวนเป็นการ ทั่วไป โดยวิธีประกวดราคาอิเล็กทรอนิกส์ (e-bidding)			๓,๔๑๑,๐๕๐.๐๐	๓,๔๑๑,๐๕๐.๐๐	อยู่ระหว่าง ดำเนินการ	๐.๐๐
จำนวน ๑,๓๒๓ โครงการ รวมทั้งสิ้น			๓๓,๕๖๖,๙๐๘.๔๗	๑๙,๘๙๘,๔๐๗.๙๔	๑๓,๖๖๘,๕๐๐.๕๓	๔๐.๗๓

การประหยัดงบประมาณ ประจำปีงบประมาณ พ.ศ. ๒๕๖๘ ผลการดำเนินงานจัดซื้อจัดจ้างทั้งหมด สามารถประหยัดงบประมาณได้ ๑๓,๖๖๘,๕๐๐.๕๓.- บาท (สิบสามล้านหกแสนหกหมื่นแปดพันห้าร้อยห้าสิบบสามสตางค์) โรงพยาบาลบ้านสร้าง ได้ดำเนินการจัดซื้อจัดจ้างภายใต้งบประมาณดังนี้

รายการลำดับที่ ๑ งบประมาณรายงานการดำเนินการงบลงทุน ค่าครุภัณฑ์ ที่ดิน และสิ่งก่อสร้าง งบประมาณ ประจำปี พ.ศ. ๒๕๖๘ (งบค่าเสื่อม) งบประมาณที่ได้รับจัดสรรทั้งสิ้น ๒,๗๒๙,๒๗๓.๗๐บาท ดำเนินการจัดซื้อจัดจ้างด้วยวิธีเฉพาะเจาะจงเรียบบริษัทงบประมาณที่ใช้ไป จำนวนทั้งสิ้น ๒,๖๗๒,๘๐๐.๐๐บาท สามารถประหยัดงบประมาณได้ทั้งสิ้น จำนวน ๕๖,๔๗๓.๗๐ บาท คิดเป็นอัตราร้อยละ ๒.๐๗

รายการลำดับที่ ๒ งบเงินบำรุงโรงพยาบาลบ้านสร้าง ตามแผนจัดซื้อจัดจ้างที่ได้รับอนุมัติ งบประมาณประจำปี พ.ศ. ๒๕๖๘ งบประมาณที่ได้รับจัดสรรทั้งสิ้น จำนวน ๒๗,๔๒๖,๕๘๔.๗๗บาท ดำเนินการจัดซื้อจัดจ้างด้วยวิธีเฉพาะเจาะจงเรียบบริษัทงบประมาณที่ใช้ไปจำนวนทั้งสิ้น ๑๗,๒๒๕,๖๐๗.๙๔ บาท งบประมาณคงเหลือ จำนวน ๑๐,๒๐๐,๙๗๖.๘๓ สามารถประหยัดงบประมาณได้ คิดเป็นอัตราร้อยละ ๓๗.๑๙

๕. แนวทางแก้ไขในการปรับปรุงกระบวนการจัดซื้อจัดจ้าง

จากประเด็น การวิเคราะห์การจัดซื้อจัดจ้างปีงบประมาณ พ.ศ. ๒๕๖๘ โรงพยาบาลบ้านสร้าง มีแนวทางการพัฒนาเพื่อปรับปรุงกระบวนการการจัดซื้อจัดจ้าง ดังนี้

๕.๑ ควรให้ผู้เชี่ยวชาญในการกำหนดรายละเอียดคุณลักษณะเฉพาะ และด้านพัสดุที่มีความชำนาญ ในการจัดซื้อจัดจ้าง โดยจัดให้มีการอบรมความรู้ที่เกี่ยวข้องอย่างสม่ำเสมอ

๕.๒ จัดทำแนวทางการขั้นตอนการปฏิบัติงาน และแบบฟอร์มให้ชัดเจน และประชุมชี้แจงแนวทางการปฏิบัติงานตามระเบียบกระทรวงการคลังว่าด้วยการจัดซื้อจัดจ้างและการบริหารพัสดุภาครัฐ พ.ศ. ๒๕๖๐

๕.๓ ให้นำหน่วยงานที่มีความต้องการซื้อหรือจ้างพัสดุ กำหนดรายละเอียดคุณลักษณะของงานมาให้พร้อมทั้งขั้นตอนการขออนุมัติซื้อ เพื่อเพิ่มความรวดเร็วในการดำเนินการจัดซื้อจัดจ้างของเจ้าหน้าที่พัสดุ

๕.๔ จัดให้มีการอบรมเจ้าหน้าที่พัสดุที่ใหม่ ในเรื่องพระราชบัญญัติการจัดซื้อจัดจ้าง และการบริหารพัสดุภาครัฐ พ.ศ. ๒๕๖๐ และระเบียบกระทรวงการคลังว่าด้วยการจัดซื้อจัดจ้างและการบริหารพัสดุภาครัฐ พ.ศ. ๒๕๖๐ และขั้นตอนการลงข้อมูลระบบการจัดซื้อจัดจ้างภาครัฐ (e-GP) เพื่อความถูกต้องและมีประสิทธิภาพ

๕.๕ ในการปฏิบัติงานของเจ้าหน้าที่ในปีงบประมาณ พ.ศ. ๒๕๖๗ มีการพัฒนาองค์ความรู้และทักษะ เรื่องกระบวนการจัดซื้อจัดจ้างต่อเนื่องในกลุ่มงาน ผู้รับผิดชอบพัสดุรายใหม่ และเร่งรัดติดตามในการจัดหาพัสดุการจ้างงานและการซ่อมบำรุง ต่างๆ ที่ต้องดำเนินการในปี ๒๕๖๘

๕.๖ ควรจัดทำแผนการจัดซื้อ/จัดจ้าง ให้มีเนื้อหาครบถ้วนสมบูรณ์ยิ่งขึ้น เพื่อหลีกเลี่ยงการจัดซื้อจัดจ้างนอกแผนประจำปี

๕.๗ วางแผนการดำเนินการตามแผน และกำกับติดตามเป็นรายเดือนตามแบบรายงาน สขร.๑

๕.๘ ส่งเสริมให้มีการจัดทำแผนการจัดซื้อจัดจ้างแบบมีส่วนร่วม โดยเริ่มดำเนินการ ไตรมาส ๓ ในส่วน

๕.๙ นำผลรายงานการจัดซื้อจัดจ้างปีที่ผ่านมา มาทบทวนและปรับปรุงแผนการจัดซื้อจัดจ้าง เพื่อกำหนดแนวทางในการดำเนินงานให้มีประสิทธิภาพมากยิ่งขึ้น

๕.๑๐ รายงานผลความก้าวหน้าให้ผู้บริหารทราบ



(นางสาวแสงมณี เอี่ยมสำอางค์)

นักวิชาการพัสดุ

ผู้วิเคราะห์และจัดทำรายงาน



(นางสาววรรวิไลย์ แซ่กือ)

นักจัดการงานทั่วไปปฏิบัติการ

หัวหน้ากลุ่มงานบริหารทั่วไป



(นายชวลิต ศรีสมพจน์)

นายแพทย์ชำนาญการพิเศษ

ผู้อำนวยการโรงพยาบาลบ้านสร้าง

ภาคผนวก